

L'ECHO



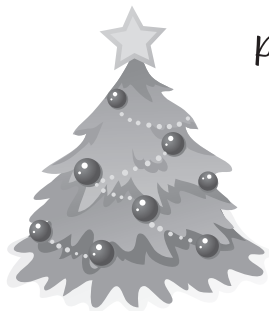
de Hauteville



N° 57
Décembre 2014



Les autorités communales et la rédaction
de L'Echo vous souhaitent
un **Joyeux Noël** et vous présentent
leurs **meilleurs vœux** de paix,
de santé et de bonheur
pour **l'année 2015!**





Adrien, Mathilde, Yann, Delphine, Marine, Sarah, Elise, Zaccarie,
Théo, Anna-Paola, Léa, Mila, Manon, Alexandre et Maeva

(Pour des raisons de protection des données, les prénoms sont donnés dans le désordre)

Remerciements!

Au nom de nos camarades, de nos maîtres et maîtresses du cercle scolaire de Corbières-Hauteville, nous adressons un immense «MERCI» à toutes les personnes qui ont participé à notre loto du 27 septembre dernier. Un grand merci également à toutes les mamans et à tous les papas qui nous ont aidés à mettre la salle en place et à la ranger, qui ont assuré le service de parking ou crié le loto.



Action « Coup de balai »

En ce bel après-midi du 4 avril 2014, tous les élèves du cercle scolaire de Corbières-Hauteville-Villarvolard se sont répartis par groupes pour ramasser les déchets dans les différentes communes.

Des adultes bénévoles ont bien voulu prendre du temps pour nous accompagner. Certains groupes sont allés au village, d'autres se sont rendus au bord du lac. Nous avons trouvé de vieilles chaussures, des canettes de bière, un panneau de signalisation, du PET, du verre... Nous avons pris conscience que les gens laissent traîner beaucoup de déchets. Nous avons rempli plusieurs sacs poubelle de 120 litres.

De retour à l'école, nous avons retrouvé tous nos camarades. Nous avons profité d'un goûter bien mérité offert par les communes.

Ensuite le bus est venu nous chercher et nous sommes rentrés chez nous, fiers d'avoir fait un petit geste pour notre planète.

Un chaleureux merci à tous les accompagnants!



Equipés et prêts pour la journée «coup de balai»

Une porte toute belle et un bâtiment d'école presque entièrement rénové

La porte d'entrée de notre école donnait de sérieux signes de vieillesse. Deux solutions: la changer ou la restaurer. La première option permettait d'améliorer davantage l'isolation thermique et phonique, la seconde de garder son caractère authentique avec ses chevilles en bois et ses superbes ferrements d'origine. C'est finalement la seconde option qui a été retenue. Et le résultat est magnifique. Entre les mains expertes de l'ébéniste, elle a retrouvé une jeunesse et nous dévoile à nouveau toute sa beauté.

Après la rénovation de l'appartement en 2009, celle des façades en 2012, les divers travaux réalisés en 2013 à l'intérieur du bâtiment, à savoir un nouvel éclairage pour les deux salles de classe enfantines, un nouveau lino sur le sol de la classe côté sud et un rafraîchissement du hall d'entrée, c'est la classe du 1^{er} étage ainsi que ses annexes qui ont bénéficié cet été d'un lifting bienvenu. La salle principale a été agrandie grâce à la réalisation d'une ouverture donnant sur l'ancienne salle du conseil, et un lino identique à celui du rez a été posé sur un plancher flottant en Fermacel. D'autre part, une bonne isolation du plancher des combles devrait dorénavant permettre d'économiser sensiblement les frais de chauffage.

Si la prochaine assemblée communale du 15 décembre l'accepte, la rénovation du bâtiment d'école devrait s'achever en 2015 par le changement du lino de la salle de classe côté nord et surtout par la mise en place, à l'extérieur, d'un nouvel escalier d'accès.



L'ouverture de l'accueil extrascolaire reportée

Faute d'inscriptions suffisantes, l'ouverture de l'accueil extrascolaire prévue pour la rentrée des classes 2014/2015 a dû être reportée à une date ultérieure. Actuellement, les deux communes de Corbières et Hauteville étudient l'opportunité d'ouvrir un accueil extrascolaire uniquement pour le repas et la pose de midi, car c'est à ce niveau qu'il semble y avoir la demande la plus importante. L'ouverture pourrait se faire pour la rentrée des classes en automne 2015. Les parents recevront bien sûr en temps utile toutes les informations nécessaires.

Ruisseau des Branches Complément des ouvrages d'endiguement

Le Ruisseau des Branches qui traverse notre village compte de nombreux seuils en béton ou en bois. Une grande partie des seuils en béton a été réalisée dans les années 1960, suite à une crue ayant causé d'importants dégâts en 1948. Plusieurs ouvrages en bois ont été réalisés ces dernières années sur le haut du ruisseau. Entre le chalet du Sot et le pont des Méley, à une altitude allant de 900 à 930 m, un secteur de 200 m de long était encore sans ouvrages. Afin de compléter ce tronçon manquant, 10 seuils en bois ont été réalisés entre mi-août et mi-octobre 2014. Ces ouvrages permettent de stabiliser le lit de ce cours d'eau et les rives et donc de diminuer également l'apport de bois flottant.



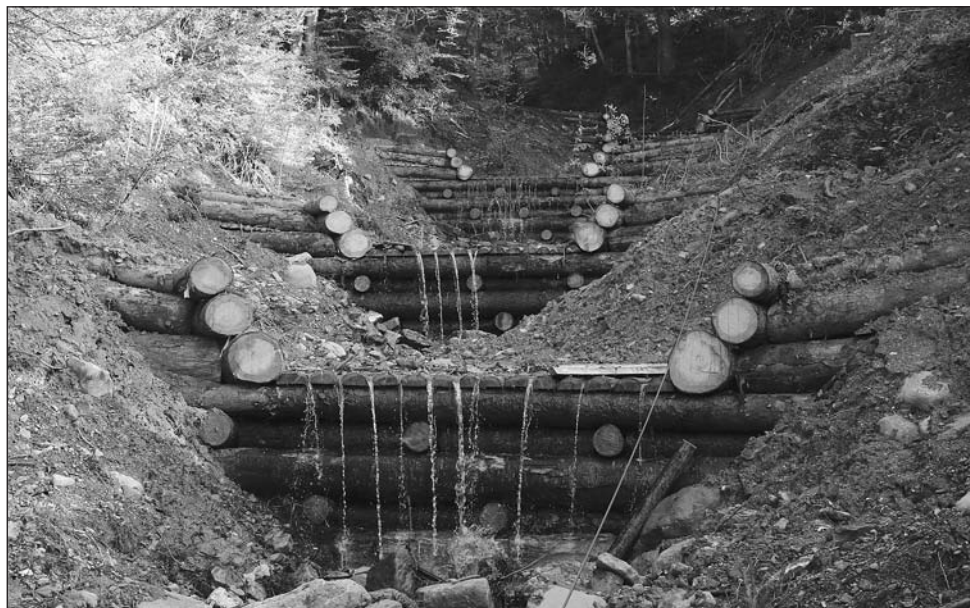
Situation avant les travaux



Les bois ont été acheminés par un câble grue



Un travail qui exige de l'expérience



Ouvrages réalisés



La stabilisation du lit et des rives permet aussi d'assurer la durabilité de la desserte forestière et alpestre et les terrains alentours qu'un approfondissement du lit menacerait à terme de mettre en mouvement. Par la même occasion, un seuil en bois et en pierre en amont du secteur concerné, dont la solidité n'était plus suffisante, a été remplacé. Les 400 m³ de bois nécessaires à la construction de ces seuils ont été acheminés sur place à l'aide d'un câble grue. Pour la construction des seuils, une pelle mécanique de type Menzi a été utilisée. Le coût des travaux, dont une bonne partie est subventionnée par le canton et la Confédération, s'élève à un peu moins de 300'000.-. Malgré ces ouvrages, un risque résiduel lié aux embâcles que peut créer le bois flottant reste. C'est pourquoi, des mesures aux abords des ponts et un piège à bois en amont du village restent à réaliser.



ASSOCIATION LIRE ET ÉCRIRE



COURS DE FRANÇAIS ÉCRIT pour personnes parlant le français

Cours de perfectionnement en lecture et écriture

Pour les adultes qui :

- savent lire, mais qui ne comprennent pas bien le sens de ce qu'elles lisent ;
- savent écrire mais qui n'arrivent pas bien à rédiger un texte ;
- ont besoin d'entraînement et de perfectionnement en fonction d'un projet personnel ou professionnel.

Cours intensifs d'apprentissage de la lecture et de l'écriture

Pour les adultes qui :

- n'ont jamais été à l'école ou seulement quelques années ;
- qui ne déchiffrent pas ou difficilement.

Cours spécifique « emploi-santé »

Pour les personnes qui lisent et écrivent déjà et qui désirent travailler dans des établissements de soins.

Où ? Fribourg, Bulle, Romont et Estavayer-le-Lac

Quand ? Cours en journée ou en soirée selon les lieux

Combien ? CHF 50.-/mois, participation personnelle (ou arrangement).
Les frais effectifs peuvent être payés par l'assurance chômage,
les services sociaux... (pour les bénéficiaires de ces mesures).

Renseignements et inscription par téléphone au **026 422 32 62**

ASSOCIATION LIRE ET ÉCRIRE
Case postale 915
1701 Fribourg

Email : fribourg@lire-et-ecrire.ch
Internet : www.lire-et-ecrire.ch

Jules Pasquier a fêté ses 90 ans!

Jules Pasquier est né à Pra Mauron, à Hauteville, le 19 avril 1924. C'est dans son village natal qu'il passe toute son enfance et sa jeunesse. En 1955, il s'installe, avec son épouse Simone et ses enfants sur le domaine communal du Mont qu'il exploite jusqu'en 1967. Durant cette période, il acquiert la ferme de la Lévanche et l'alpage de Croset, sur la Vudalla. En 1967, la famille quitte Hauteville pour aller exploiter le domaine du Bugnon, à Enney. En 1976, Jules et Simone reviennent à Hauteville pour s'installer, définitivement cette fois, dans leur ferme de La Lévanche. Ils y vivent ensemble jusqu'en 2008, année du décès de Simone. Jules vivra encore un peu plus de 3 ans dans sa ferme, sans son épouse. Cette étape sera difficile pour lui. Il devra finalement se résigner, peu avant Noël 2011, à rejoindre le Home de la Jogne, à Charmey. Après quelques semaines d'adaptation, ce nouveau cadre de vie lui apportera calme et sérénité. C'est dans ce lieu qu'il a fêté ses 90 ans, entouré par ses enfants et le personnel du foyer.



Une délégation du Conseil communal lui a remis un cadeau et, au nom de toute la population, lui a adressé ses meilleurs voeux et souhaité encore d'heureuses années parmi nous.

Sapins de Noël

Comme chaque année, la Commune offre à ceux qui le désirent un sapin de Noël. La remise des sapins aura lieu à la déchetterie le samedi 13 décembre de 10h30 à 11h30. Les sapins sont remis gratuitement. Mais une petite collecte sera faite pour moitié en faveur des enfants de l'école primaire et pour moitié au profit des aînés de notre village.

Puériculture et conseils aux parents

En 2015, les consultations de puériculture et de conseils aux parents auront lieu à La Roche, Foyer St-Joseph, rez-de-chaussée, le 3^{ème} lundi du mois: 19 janvier, 16 février, 16 mars, 20 avril, 18 mai, 15 juin, 20 juillet, 17 août, 21 sept., 19 oct., 16 nov., 21 déc. Sur rendez-vous uniquement au 026.919.00.13, du lundi au vendredi, de 8h00 à 10h00.

Appareil de mesure de la consommation électrique

La commune de Hauteville met gratuitement à disposition de ses citoyennes et citoyens un appareil de mesure de la consommation des appareils électriques. Vous pouvez ainsi contrôler la consommation en watts et en francs de vos appareils électriques, électroniques et ménagers, et le cas échéant, les remplacer par des appareils moins gourmands en énergie. Renseignements auprès de l'administration communale au 026 915 92 00.

Convocation à l'assemblée communale

Les citoyennes et citoyens actifs de la commune de Hauteville sont convoqués en assemblée ordinaire le

lundi 15 décembre 2014, à 20h00
à la salle OTAVELA

TRACTANDA

1. Approbation du PV de l'assemblée du 28 avril 2014

Il peut être consulté au bureau communal ou téléchargé sur le site Internet de la commune

2. Budget 2015

2.1. Présentation du budget de fonctionnement

2.2. Budget des investissements

- a) Rénovation du bâtiment scolaire (travaux intérieurs + escalier extérieur)
- b) Réfection de la route des Branches
- c) Fermeture de la route de l'Ecole
- d) Entretien de diverses routes (report)
- e) Extension de l'éclairage public (report)
- f) Rénovation du calvaire (report)
- g) Travaux de rénovation dans deux chalets d'alpage
- h) Bâtiment communal: rénovation des balcons
- i) Complexe communal: équipement, mobilier et machines

2.3. Rapport de la commission financière

2.4. Approbation finale des budgets de fonctionnement et d'investissements

3. Informations et divers

Les divers documents relatifs aux objets à traiter durant l'assemblée ne seront pas lus. Ils peuvent être consultés au Bureau communal, dès le lundi 1^{er} décembre 2014, pendant les heures d'ouverture.

Le Conseil communal

Fermeture de l'administration communale

Durant les fêtes de fin d'année, l'administration communale sera fermée du 22 décembre 2014 au 4 janvier 2015.

RÉSULTATS DU BUDGET 2015

BUDGET DE FONCTIONNEMENT

0. Administration	★	659'975.–	★	396'985.–
1. Ordre public	★	74'570.–	★	51'690.–
2. Enseignement et formation	★	744'655.–	★	97'150.–
3. Culte, culture et loisirs	★	51'270.–	★	.–
4. Santé	★	176'040.–	★	4'500.–
5. Affaires sociales	★	265'300.–	★	700.–
6. Routes et chemins	★	115'030.–	★	.–
7. Eau, environnement et aménagement	★	239'160.–	★	210'430.–
8. Agriculture, forêts, tourisme	★	141'460.–	★	121'600.–
9. Finances, impôts et immeubles	★	478'795.–	★	1'983'820.–
Totaux		2'946'255.–		2'866'875.–
Résultat du budget de fonctionnement			D	79'380.–

BUDGET DES INVESTISSEMENTS

0. Administration	★	.–	★	.–
1. Ordre public	★	.–	★	.–
2. Enseignement et formation	★	35'000.–	★	.–
3. Culte, culture, loisirs, sport	★	.–	★	.–
4. Santé	★	.–	★	.–
5. Affaires sociales	★	.–	★	.–
6. Routes et chemins	★	137'000.–	★	.–
7. Eau, environnement et aménagement	★	3'700.–	★	18'000.–
8. Agriculture, forêts, tourisme	★	.–	★	.–
9. Finances, impôts et immeubles	★	57'500.–	★	.–
Totaux		233'200.–		18'000.–
Résultat du budget des investissements			D	215'200.–

BUDGET 2015				
Charges		Produits		
	★	659'975.–	★	396'985.–
	★	74'570.–	★	51'690.–
	★	744'655.–	★	97'150.–
	★	51'270.–	★	.–
	★	176'040.–	★	4'500.–
	★	265'300.–	★	700.–
	★	115'030.–	★	.–
	★	239'160.–	★	210'430.–
	★	141'460.–	★	121'600.–
	★	478'795.–	★	1'983'820.–
		2'946'255.–		2'866'875.–
			D	79'380.–
	★	.–	★	.–
	★	.–	★	.–
	★	35'000.–	★	.–
	★	.–	★	.–
	★	.–	★	.–
	★	.–	★	.–
	★	137'000.–	★	.–
	★	3'700.–	★	18'000.–
	★	.–	★	.–
	★	57'500.–	★	.–
		233'200.–		18'000.–
			D	215'200.–



ÉLECTRICITÉ



INSTALLATIONS



CHALEUR



EAU



ÉNERGIES DURABLES



A la source de votre énergie

www.gruyere-energie.ch

Réfection de la route d'Impart



La commune a refait le bitume de la première partie de la route d'Impart, depuis la route cantonale jusqu'au pont situé avant l'ancien local des pompiers. Elle en a profité pour aménager deux places d'évitement pour faciliter le croisement des véhicules.

Mise en vente de la ferme du Mont Mafré

La commune de Hauteville met en vente, par voie d'appel d'offres, la ferme du Mont Mafré sur une parcelle de 3800 m². Dossier complet disponible à l'administration communale ou sur www.hauteville.ch, sous l'onglet «Vivre à Hauteville» – «Immobilier». **Offres à envoyer sous pli fermé à l'administration communale, avec mention «Ferme Mont Mafré», jusqu'au 31 déc. 2014 au plus tard.** Renseignements : Administration communale : 026 915 92 00 ou Bernard Bapst : 079 292 50 57.



Service des curatelles Jogne et Rive Droite

Les communes de Botterens, Cerniat, Charmey, Châtel-sur-Montsalvens, Corbières, Crésuz, Hauteville, Jaun, Pont-la-Ville et La Roche, ont conclu une convention, avec effet au 1^{er} janvier 2014, qui a pour but de créer et de gérer un Service officiel de curatelles au sens de l'art. 12 LPEA, pour les personnes résidentes des communes précitées. La commune siège du Service est la commune de La Roche. Le Service est provisoirement situé à l'administration communale de Charmey. Le déménagement dans les nouveaux locaux du bâtiment de la commune de La Roche, actuellement en rénovation, est prévu pour le 1^{er} mars 2015.

Le Service gère actuellement un peu plus d'une centaine de dossiers et comprend deux curatrices, dont une à temps partiel, et une secrétaire-comptable. Une employée de bureau à 50% devrait compléter l'équipe d'ici au 1^{er} mars 2015 pour faire face au surcroît de travail généré par les exigences de la nouvelle loi.

Service des curatelles Jogne et Rive Droite
Route de la Gruyère 9, CP 88, 1634 La Roche

Tél. 026 413 94 00
Fax 026 413 94 09

La Mobilière

Assurances & prévoyance

Raphaël Rolle, agent local
Hauteville

Marc-André Rochat
conseiller en assurances,
La Tour-de-Trême

Jacques Yerly, agent général, Bulle

Agence générale de Bulle
Rue de Gruyères 41 – tél. 026 916 10 40
bulle@mobi.ch – www.mobibulle.ch

Judith Ruppen
Hauteville

entre de bonnes mains

En toute situation qui vous empêche de vous sentir bien (douleurs, maladies, accidents, stress...) je vous propose:
Quantum Entrainment™ (Dr. Kinslow)
Reconnection® (Dr. Pearl)
pour ouvrir le chemin vers la guérison
www.entre-de-bonnes-mains.ch

026 915 28 74
079 913 55 60

Coiffure Béatrice

COIFFURE DAMES ET MESSIEURS

NOUVEAU à Hauteville
026 912 38 90
079 537 85 39

SUR RENDEZ-VOUS

Béatrice Brodard, Rte de la Fin 42, 1648 Hauteville

Information sur la qualité de l'eau potable du réseau

Conformément à la législation en vigueur, l'eau du réseau est analysée périodiquement par le laboratoire cantonal à Fribourg, suite aux prélèvements effectués à la station de pompage du Tavalet et au réservoir de Bonne Fontaine, avant et après UV, et chez deux abonnés. Sur la base des rapports d'analyse des 23 mai et 3 novembre 2014 du laboratoire cantonal, nous vous informons des résultats ci-dessous:

Qualité microbiologique et physico-chimique

Sur la base des prélèvements effectués les 20 mai (dernières pluies remontant à 2-5 jours) et 28 octobre 2014 (dernières pluies remontant à 2-5 jours), tous les échantillons analysés correspondaient aux normes en vigueur pour l'eau potable.

Dureté totale de l'eau

La dureté totale de l'eau varie entre **17,1 et 33,5 degrés français**, ce qui donne une eau **moyennement douce à assez dure**, selon l'échelle généralement considérée:

Dureté totale en mmol/l	Appréciation	Dureté totale en °F	Dosage de poudre à lessive
0 – 0.7	très douce	0 – 7	– – –
0.7 – 1.5	douce	7 – 15	– –
1.5 – 2.5	moyennement douce	15 – 25	–
2.5 – 3.2	assez dure	25 – 32	+
3.2 – 4.2	dure	32 – 42	++
au-dessus de 4.2	très dure	au-dessus de 42	+++

La dureté totale de l'eau varie en fonction de la quantité d'eau fournie par la source de la Tsabier, dont l'eau est plus douce que celle provenant de la source du Tavalet.

Teneur en nitrate

La teneur en nitrate est de **2 à 11 mg/l** (tolérance 40 mg/l).

Provenance de l'eau

L'eau provient de la **source de la Tsabier** et du **puits du Tavalet**.

Traitement

L'eau est désinfectée par **UV (ultra-violet)** uniquement. Elle ne subit aucune adjonction et n'est pas filtrée.

Sources privées

Les personnes possédant des sources privées ont l'obligation de faire contrôler leur eau au minimum tous les cinq ans dès le moment où ces dernières approvisionnent en eau d'autres habitants (cf. loi cantonale sur l'eau potable, art. 2 et son règl. d'exécution, art. 11, alinéa 3).

Danger de gel

Afin d'éviter tout danger de gel de vos conduites, n'oubliez pas de purger vos installations.

Renseignements supplémentaires

Pour tout renseignement supplémentaire désiré, vous pouvez joindre Pascal Morel, fontainier communal, au 079.825.80.54 ou par e-mail: p.morel@websud.ch

PARVIS Santé

Nous proposons, à prix doux, des produits bio de très grande qualité pour entretenir votre santé!

huiles essentielles eaux florales

eau d'Émeraude huile de massage

compléments alimentaires

diffuseur d'huiles essentielles baumes



Route de l'Église 71 - 1648 Hauteville
Tél. 026 915 93 93 - sante@parvis.ch

www.parvis-sante.com

Auberge du Lion-d'Or



Le Ruz - 1648 Hauteville

☎ 026 915 15 51

Restauration soignée
Vins de choix

Fermé le lundi et le mardi

Paysages & Jardins Morel



Plantations - Taille - Entretien
Aménagements - Pierres naturelles

Kevin Morel, route d'Impart 45
1648 Hauteville - 079.916.08.94

paysages.jardins.morel@gmail.com



Menuiserie François Passaplan

Charpente - Rénovation

1648 Hauteville

☎ 026 915 17 77

Inspection du corps intercommunal des Sapeurs-pompiers

Les 4 et 5 avril derniers a eu lieu l'inspection ou «régional» du CSPi CHV qui a lieu tous les quatre ans et qui est ordonnée par le Préfet. Au programme, contrôle de la partie administrative (organisation de l'alarme, contrôle de l'effectif, inventaire du matériel, dossier du commandant...), tactique (schéma d'intervention, décisions), des leçons aux engins avec un règlement de connaissances de base tout neuf, en vigueur depuis le 1^{er} janvier 2014 et pour terminer un exercice d'intervention à l'échelle 1:1 avec la collaboration du Centre de Renfort de la Gruyère et ses moyens lourds. Cinq Instructeurs étaient présents pour contrôler le travail des Sapeurs et des Cadres. Au final, tous les points de contrôle se situent entre «bien» et «très bien» avec un résultat global de «très bien» (5.75/6).

Ce résultat n'a été possible que grâce à l'esprit d'équipe au sein de l'Etat-major qui le transmet à tout le corps. Notre instructeur, Alexandra Sottas, nous a initiés aux nouveautés du nouveau règlement en un temps record, et nous avons pu constater que la matière a bien été assimilée car en sa fonction d'instructeur, elle était «exclue» de cette inspection.

Les autorités présentes ont relevés l'engagement de tous les Sapeurs-pompiers qui donnent de leur temps pour la sécurité de la population. Au moment où la société s'individualise toujours plus, la devise des Sapeurs-pompiers fribourgeois est plus que jamais d'actualité: «Solidarité, Performance, Fidélité», à savoir:

- Solidarité envers les victimes d'incendie et d'accident
- Performance avec une bonne organisation et formation
- Fidélité à notre mission «sécuriser, sauver, tenir, protéger, maîtriser».

Retrouvez plus de photos de l'inspection sur le site du CSPi CHV: www.lodur-fr.ch/chv





Vous rêvez de votre propre logement ?
Nous vous offrons de solides fondations.

Exaucez votre rêve et accédez à la propriété grâce à un partenaire équitable et digne de confiance. Nous vous conseillons personnellement et établirons ensemble un plan de financement durable, répondant à vos souhaits personnels et à votre situation actuelle. Mieux vaut donc en parler avec nous dès aujourd'hui.
www.raiffeisen.ch/hypotheques

Banque Raiffeisen du Gibloux à Hauteville

Tél. 026 915 60 30

Lundi et jeudi: 08h30 - 11h00

Mardi et vendredi: 16h00 - 18h00

RAIFFEISEN



Le 11 juillet 2014, la Diana Gruyère a organisé dans notre salle Otavela la cérémonie de remise des certificats d'aptitude pour les nouveaux chasseurs du canton. A cette occasion, la salle et particulièrement la scène étaient magnifiquement décorées. Les personnes présentes ont également pu apprécier la belle sonorité de la salle lors d'un majestueux concert de trompes de chasse.



Prochains lotos et manifestations

17 janvier 2015

24 janvier 2015

7 mars 2015

21 mars 2015

25 avril 2015

Tir - Jeunes tireurs - Loto à l'Otavela

Meli-Melo - Match aux cartes à l'Otavela

Chœur-Mixte - Loto à Corbières

CS section course à pied - Loto à l'Otavela

Gruyère Running - 2^{ème} édition

Numéros utiles

	<u>Tél.</u>	<u>Fax</u>
Secrétariat communal lundi: 08h00 - 10h00 mercredi: 17h00 - 19h00 mardi: 14h00 - 16h00 ou sur rendez-vous e-mail: secretariat@hauteville.ch – caisse@hauteville.ch internet: www.hauteville.ch	026.915.92.00	026.915.92.09
Caisse communale	026.915.92.01	026.915.92.09
Salle du conseil (lundi 18h00 - 20h00)	026.915.92.02	
Syndic (Jean-Marie Castella)	026.915.93.90	026.915.93.99
Ecole d'Hauteville	026.915.27.98	
Ecole de Corbières	026.915.06.30	
Ecole de Villarvolard	026.915.32.09	
Etat civil – Bulle	026.305.75.50	026.305.75.51
Agent AVS (Chantal Morel)	026.915.92.00	
Commandant du feu (118)	079.503.28.13	
Cure de Bulle	026.919.61.00	
Cure de Bulle (urgences)	079.649.60.84	
Assistante pastorale (Marie-Jocelyne Pittet)	026.921.31.17	
Hôpital / Ambulance	026.919.91.11	
Médecin de garde	026.350.11.40	
Pharmacie de service	026.912.33.00	
Banque Raiffeisen	026.915.60.30	

Publication / Rédaction

La rédaction remercie chaleureusement les annonceurs et les donateurs généreux pour leur aide financière à l'impression de l'Echo. Sachez aussi que l'Echo est à votre disposition pour toutes communications.

Compte bancaire

Rédaction de l'Echo

Raiffeisen IBAN CH22 8015 5000 0030 4217 1

Responsable de rédaction:

Jean-Marie Castella

026.915.93.90

Route de l'Eglise 71

jm.castella@hauteville.ch***Vos informations sont les bienvenues!***